



WZÓR NA SZYDEŁKO

# Scary

Torebka

Projekt: Giulia Introzzi @zullacrocheted | Hobbii Design

## MATERIAŁY

### Friends Cotton 8/4

A: 1 motek kolor White (01)

B: 1 motek kolor Cranberry (42)

Szydełko 3 mm

Nożyczki

Igła do włóczki

Metr

## WŁÓCZKA

 Friends Cotton 8/4, Hobbii

100% cotton

50 g = 160 m

## PRÓBKA

10 cm x 10 cm = 22 o. x 22 rz.

Więcej informacji o próbce znajdziesz w sekcji  
Informacje i Wskazówki.

## SKRÓTY

o. = oczko/a

o.ł. = oczko łańcuszka

o.ś. = oczko ściste

psł. = półsłupek

psł. tp = półsłupek w tylną pętelkę

## ROZMIAR

Jeden rozmiar

## WYMIARY

Wysokość: 19 cm (od podstawy do górnej  
krawędzi torebki)

Średnica podstawy: 15 cm

Pasek: 37 cm

## INFORMACJE O WZORZE

Niezastąpiona torebka na Halloween lub po  
prostu jako fajny dodatek! Mała torebka  
wykonana techniką tapestry, dzięki której  
uzyskano efekt sztucznej krwi kapiącej z górnej  
krawędzi.

## HASHTAGI DLA MEDIÓW SPOŁECZNOŚCIOWYCH

#hobbiiscary #hobbiidesign

## KUP WŁÓCZKĘ TUTAJ

<https://shop.hobbii.pl/scary-torebka>

## PYTANIA

Jeżeli masz jakiegokolwiek pytania do tego wzoru, nie wahaj się napisać do nas na  
[kontakt@hobbii.pl](mailto:kontakt@hobbii.pl).

Pamiętaj proszę aby podać numer oraz nazwę wzoru.

Miłego robótkowania!

# Wzór



## INFORMACJE I WSKAZÓWKI

### Próbka

Szydełkiem 3 mm

Zrób 50 o.ł. i połącz pierwsze z ostatnim w okrąg  
1 o.ł., 1 psł. w każde o.ł. aż do ostatniego, o.ś. w 1. psł. (50)  
1 o.ł., psł. do końca rzędu, o.ś. w 1. psł. (50)

Powtarzaj poprzedni rząd przez kolejne 23 rzędy i zakończ.

Zmierz środek próbki: powinna mieć 22 o. x 22 rz. = kwadrat 10 cm x 10 cm.

Jeśli próbka nie pokrywa z podanymi wymiarami, zmień rozmiar szydełka na taki, który umożliwi Ci zmieszczenie się w wymiarach.

### DNO TOREBKI

Kolorem A, stwórzmy dno torebki:

- |    |   |
|----|---|
| D1 | Zrób magiczne kółko i 6 psł. w jego środek, o.ś. w 1. psł. Zaciśnij. (6)                |
| D2 | 1 o.ł., psł. w każdy psł. poprzedniego rzędu. (12)                                      |
| D3 | 1 o.ł., *1 psł., 2 psł. w nast. o.*, powtarzaj *od* do końca rzędu, o.ś. w 1. psł. (18) |
| D4 | 1 o.ł., *2 psł., 2 psł. w nast. o.*, powtarzaj *od* do końca rzędu, o.ś. w 1. psł. (24) |
| D5 | 1 o.ł., *3 psł., 2 psł. w nast. o.*, powtarzaj *od* do końca rzędu, o.ś. w 1. psł. (30) |
| D6 | 1 o.ł., *4 psł., 2 psł. w nast. o.*, powtarzaj *od* do końca rzędu, o.ś. w 1. psł. (36) |

- D7 1 o.ł., \*5 psł., 2 psł. w nast. o.\*; powtarzaj \*od\* do końca rzędu, o.ś. w 1. psł. (42)
- D8 1 o.ł., \*6 psł., 2 psł. w nast. o.\*; powtarzaj \*od\* do końca rzędu, o.ś. w 1. psł. (48)
- D9 1 o.ł., \*7 psł., 2 psł. w nast. o.\*; powtarzaj \*od\* do końca rzędu, o.ś. w 1. psł. (54)
- D10 1 o.ł., \*8 psł., 2 psł. w nast. o.\*; powtarzaj \*od\* do końca rzędu, o.ś. w 1. psł. (60)
- D11 1 o.ł., \*9 psł., 2 psł. w nast. o.\*; powtarzaj \*od\* do końca rzędu, o.ś. w 1. psł. (66)
- D12 1 o.ł., \*10 psł., 2 psł. w nast. o.\*; powtarzaj \*od\* do końca rzędu, o.ś. w 1. psł. (72)
- D13 1 o.ł., \*11 psł., 2 psł. w nast. o.\*; powtarzaj \*od\* do końca rzędu, o.ś. w 1. psł. (78)
- D14 1 o.ł., \*12 psł., 2 psł. w nast. o.\*; powtarzaj \*od\* do końca rzędu, o.ś. w 1. psł. (84)
- D15 1 o.ł., \*13 psł., 2 psł. w nast. o.\*; powtarzaj \*od\* do końca rzędu, o.ś. w 1. psł. (90)
- D16 1 o.ł., \*14 psł., 2 psł. w nast. o.\*; powtarzaj \*od\* do końca rzędu, o.ś. w 1. psł. (96)
- D17 1 o.ł., \*15 psł., 2 psł. w nast. o.\*; powtarzaj \*od\* do końca rzędu, o.ś. w 1. psł. (102)

## KORPUS

K1 1 o.ł., psł. tp w każde o. D17, o.ś. w 1. psł. (102)

K2 1 o.ł., psł. do końca rzędu, o.ś. w 1. psł. (102)

Powtórz K2 jeszcze 12 razy aż do K14

Od K15 będziemy kontynuować przerabianie tak jak od K2 do K14 (1 o.ł., psł. w każde o. do końca rzędu, o.ś. w 1. psł. ł), ale dodając kolor B, tak jak w schemacie zamieszczonym na ostatniej stronie tego wzoru.

Każdy kwadrat oznacza jeden psł. i jest w kolorze białym, jeśli oczko ma być wykonane kolorem A lub w kolorze czerwonym, jeśli oczko ma być wykonane kolorem B. Schemat składa się z 51 oczek, po osiągnięciu 51. oczka, wróć do pierwszego oczka tego samego rzędu i powtarzaj aż do 51. oczka, a następnie przerób o.ś. w pierwszy psł. rzędu.

Kontynuuj przez kolejne 27 rzędów, aż do K42. Nie odcinaj włóczki.

## **PASEK**

Będziemy teraz kontynuować przerabianie paska, od miejsca, w którym zakończyłaś K42, w następujący sposób:

P1 1 o.ł., 5 o.ś. (5)

P2 1 o.ł. i odwróć, psł. w następne 5 o.ś. poprzedniego rzędu i dalej przerabiaj 5 psł. w następne 5 o. K42. (10)

P3 1 o.ł. i odwróć, psł. w każde o. do końca rzędu. (10)

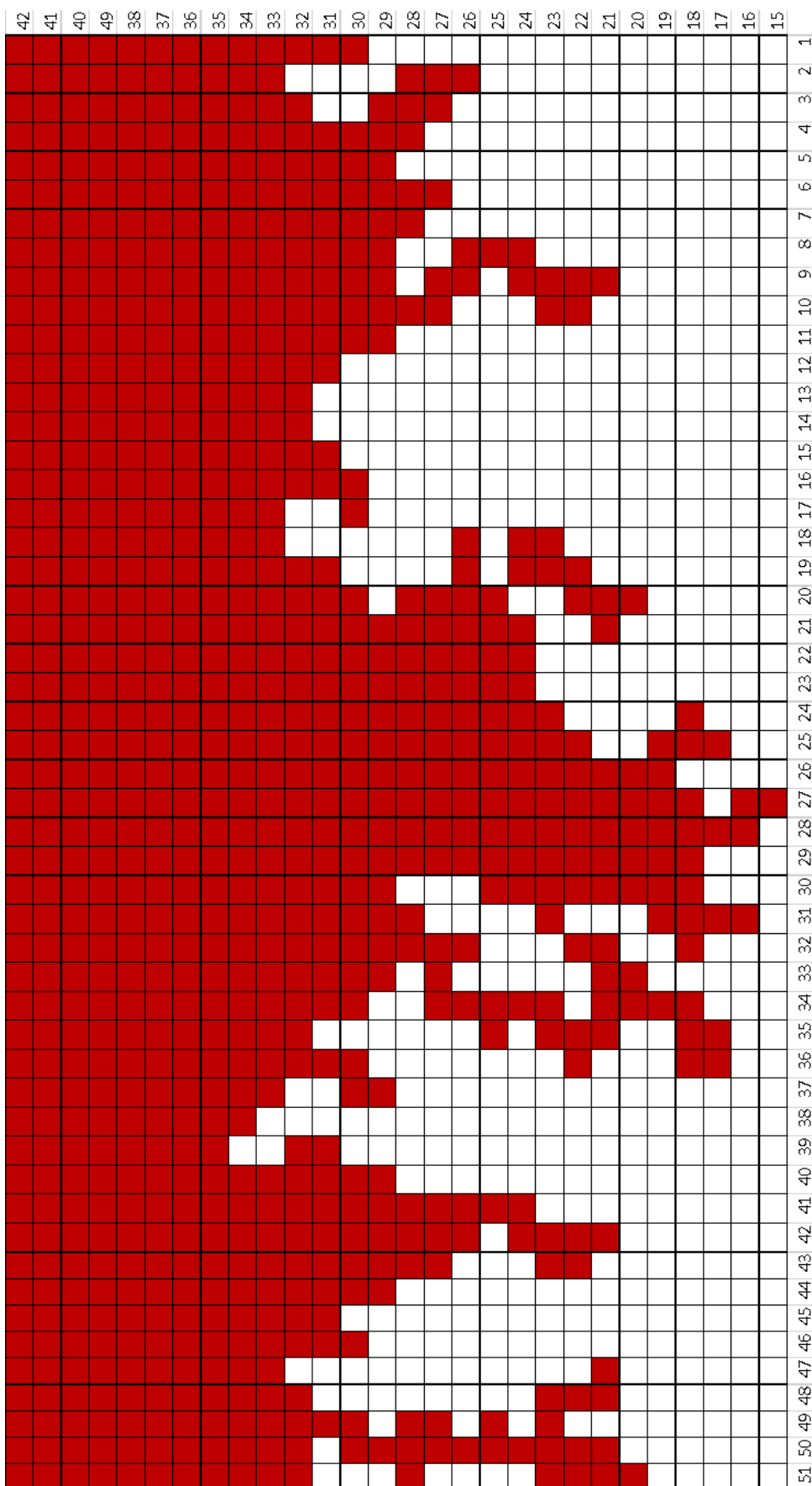
Powtarzaj K3 do uzyskania pożądanej długości (w sumie 66 rzędów dla torebki na zdjęciach).

Przymocuj ostatni rząd paska do korpusu torebki:

- Znajdź oczka od 47 do 56 w K42 i zaznacz je markerem oczek.
- Upewnij się, że przerabiasz na lewej stronie robótki i połącz każde oczko paska z oczkami pomiędzy markerami w K42 (w tym oczka 47 i 56). (10). Zakończ.

## **Ciesz się swoją nową torebką!**

Giulia



Kierunek  
pracy

