



WZÓR DO WYKONANIA NA SZYDEŁKU

# Blossom Robe

Sukienka


Design: Caroline Edal - Tarda Studio | Hobbii Design

## MATERIAŁY

10 (12) 14 (16) 18 motków Friends Cotton Silk kolor Oatmilk (03)

Szydełko 2,5 mm  
Igła do cerowania

## WŁÓCZKA

 **Friends Cotton Silk**, Hobbii  
78% Bawełna, 22% Jedwab  
50 g = 120 m

## PRÓBKA

10 x 10 cm = 22 sł x 13 rz

## SKRÓTY

oł = oczko łańcuszka  
sł = słupek  
okr = okrążenie  
oś = oczko ściste  
\*...\* = powtórzyć do końca okrążenia  
\*...\*x = powtórzyć x razy

## ROZMIAR

XS (S) M (L) XL

## WYMIAR

Długość: 86,5 (88) 89,5 (91) 92,5 cm (bez ramiączek)  
Szerokość: 35 (40) 45 (50) 55 cm

## OBJAŚNIENIE DO WZORU

Blossom Robe sukienka jest szydełkowana od dołu do góry, szydełkiem 2,5 mm. Wzór kwiatów składający się ze słupków należy przerabiać zgodnie ze schematem.

Sukienka ma ujemny luz ok. 5 cm.

Modelka ma na sobie rozmiar S.

## HASHTAGI DLA MEDIÓW SPOŁECZNOŚCIOWYCH

#hobbii design #hobbii magical garden  
#hobbii blossom robe

## KUP WŁÓCZKĘ TUTAJ

<https://shop.hobbii.pl/blossom-robe-sukienka>



## PYTANIA

Jeżeli masz jakiegokolwiek pytania do tego wzoru, nie wahaj się napisać do nas na

[kontakt@hobbii.pl](mailto:kontakt@hobbii.pl)

Pamiętaj proszę, aby podać numer oraz nazwę wzoru.

Miłego robótkowania!

## Opis wzoru

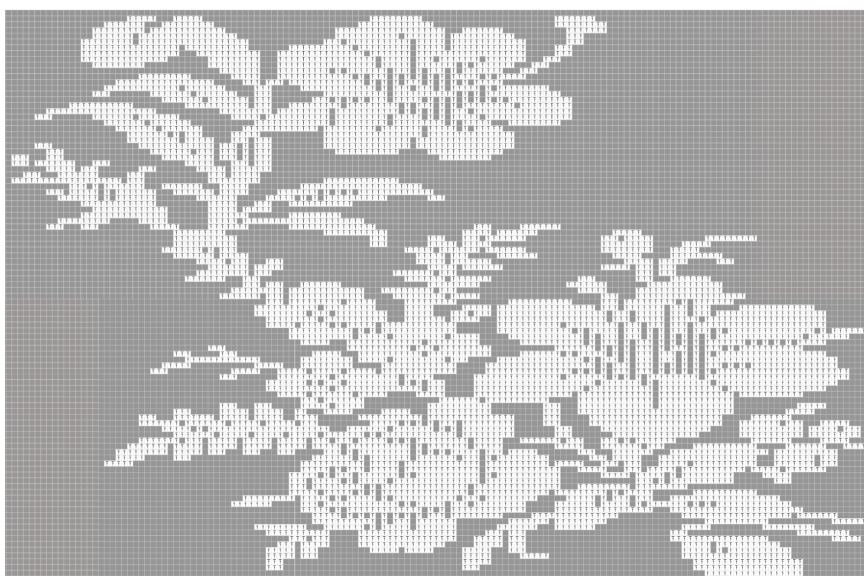


### INFORMACJE I WSKAZÓWKI

Blossom Robe sukienka jest szydełkowana od dołu do góry. Poniżej możesz zobaczyć schemat kwiatów wykonanych słupkami, który w opisie został podzielony na kilka części, dzięki czemu jest łatwiejszy do naśladowania.

Opis zawiera w sumie 6 części. Całą sukienkę (także schemat kwiatów) należy przerabiać naprzemiennie 1 słupkiem i 1 oczkiem łańcuszka, chyba, że w schemacie zaznaczono inaczej.

### Schemat kwiatów wykonanych słupkami:



## KORPUS

Wykonaj 170 (190) 210 (230) 250 oł, połącz 1 oś w okrążenie.

Wykonaj 0 (2) 4 (6) 8 okr. przerabiając \*1 sł, 1 oł\*

UWAGA! Pierwszy sł. w każdym okrążeniu zostaje zastąpiony 3 oł.

Rozpocznij wzór według schematu.

Z reguły przerabiamy na przemian 1 sł. i 1 oł, chyba, że w schemacie zaznaczono inaczej. Zacznij od prawego dolnego rogu części 1 schematu.

Wykonaj \*1 sł, 1 oł\* po zakończeniu okrążenia schematu do początku okrążenia i zakończ 1 oś.

Gdy cały schemat zostanie przerobiony, zakończ i odetnij nitkę.

## RAMIĄCZKA

Rozpocznij ramiączka w miejscu, w którym chcesz, aby się znajdowały.

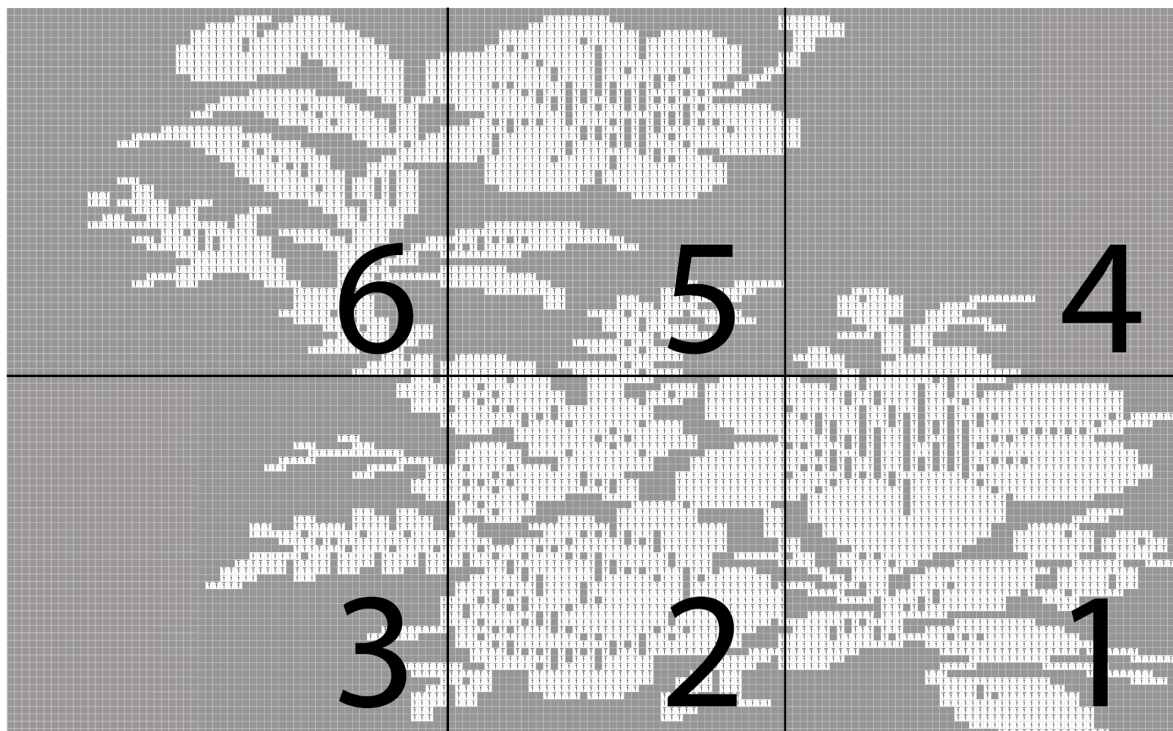
Okr 1-30 (32) 34 (36) 38: 3 oł \*1 oł, 1 sł\*x 5 (6) 7 (8) 9, odwróć

Zamocuj ramiączka z tyłu sukienki i wykonaj ramiączko nr. 2 w taki sam sposób.

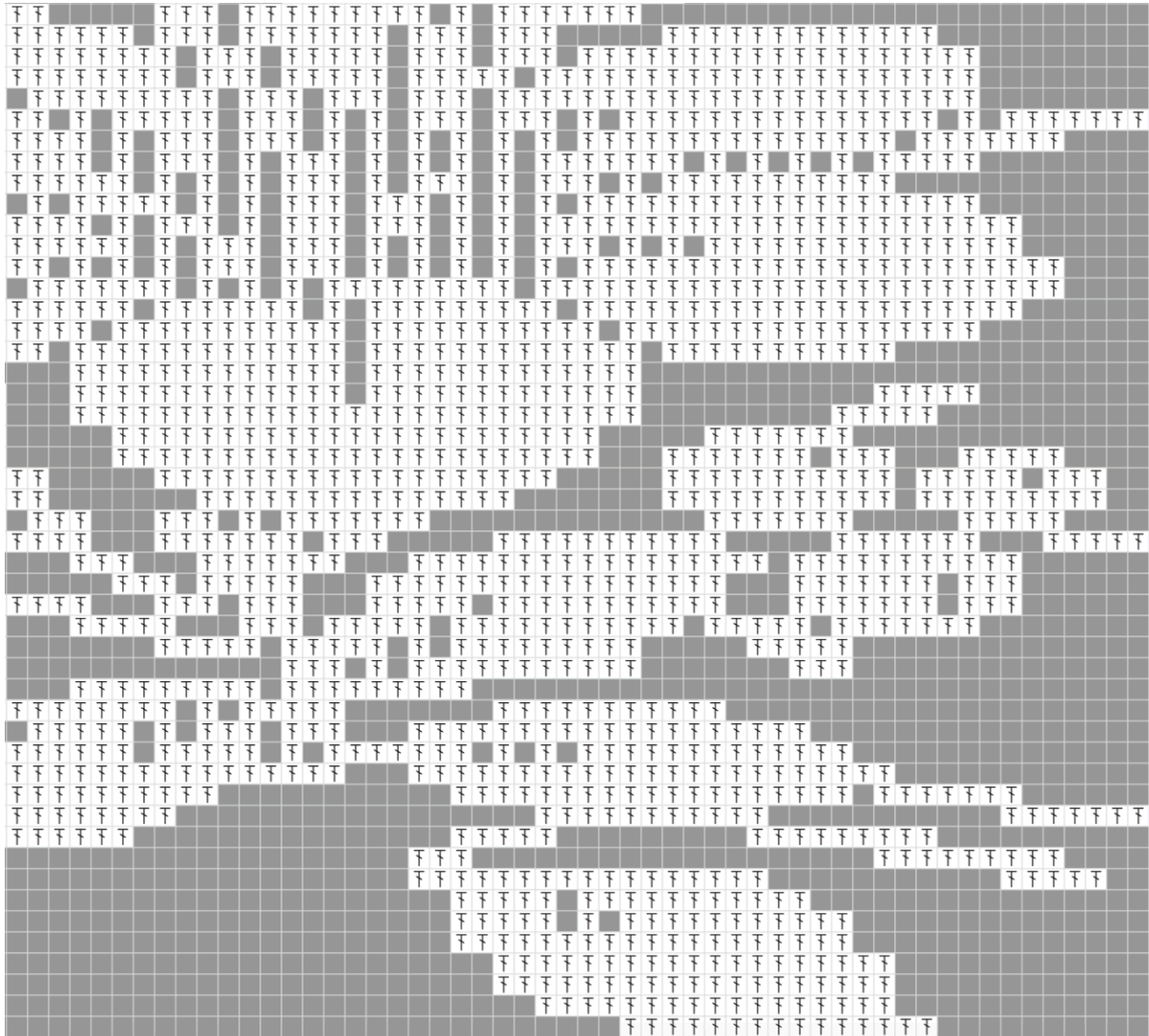
## Miłego tworzenia!

Caroline Edal, Tarda Studio

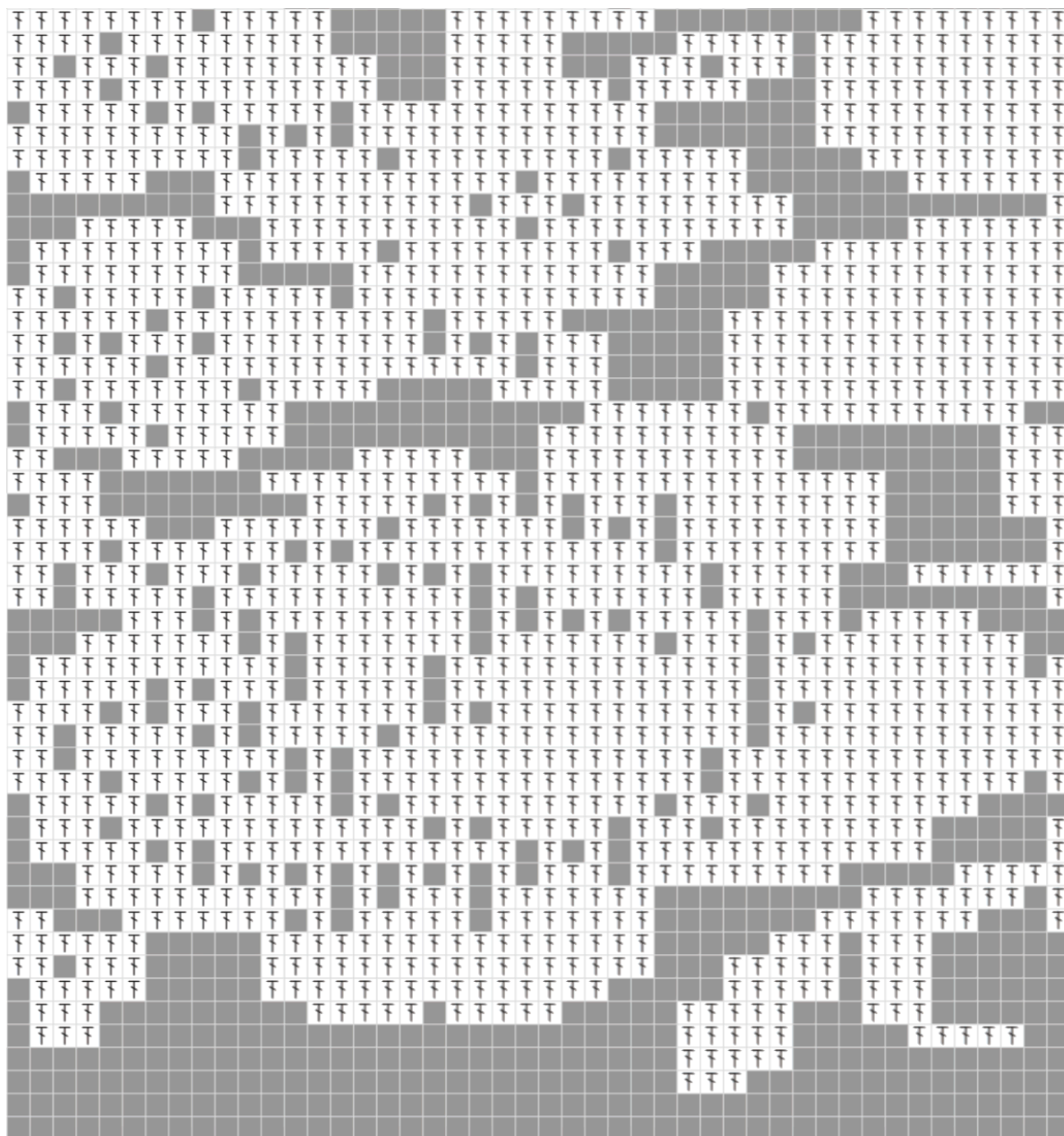




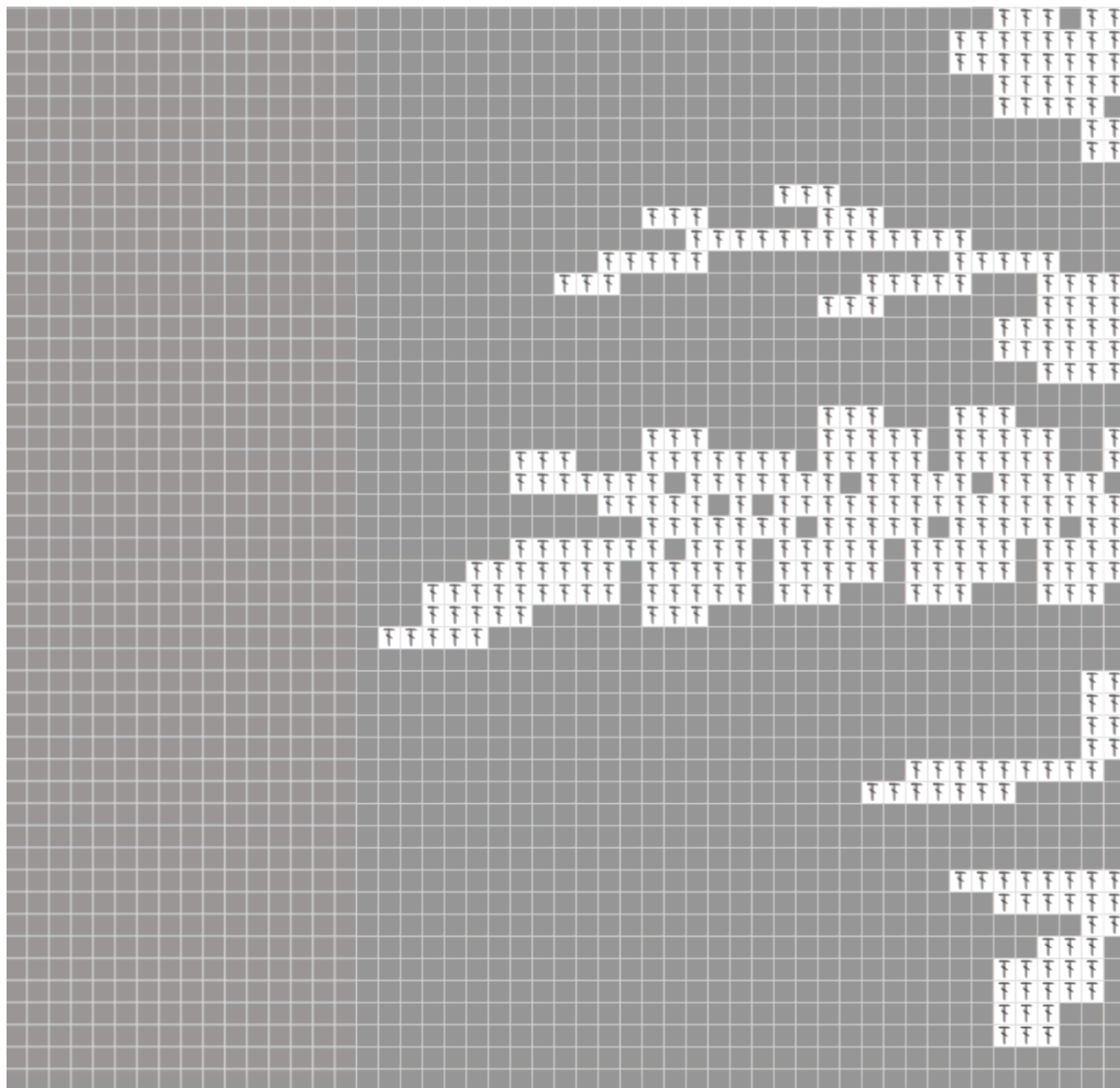
### Schemat część 1:



### Schemat część 2:

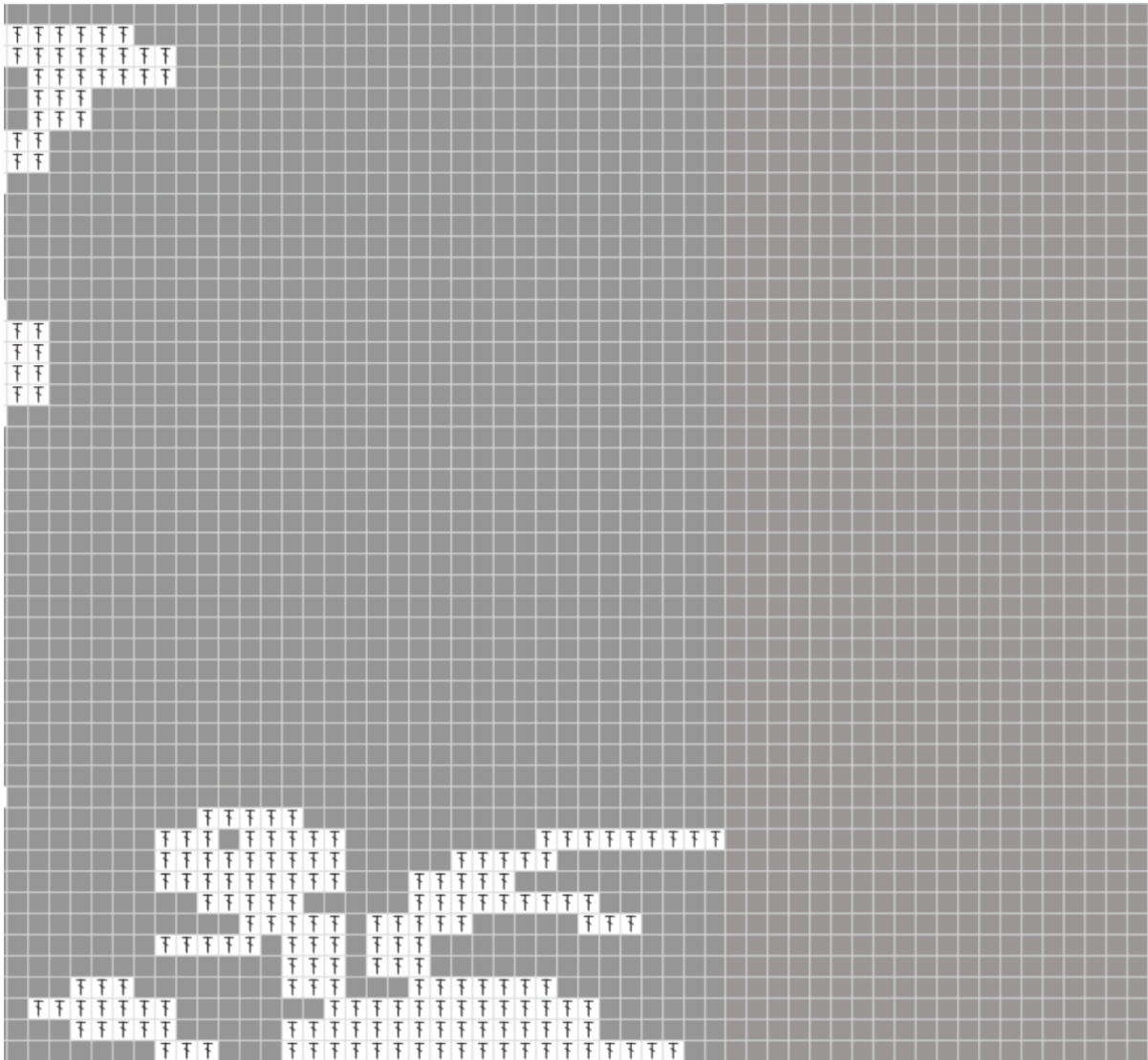


### Schemat część 3:

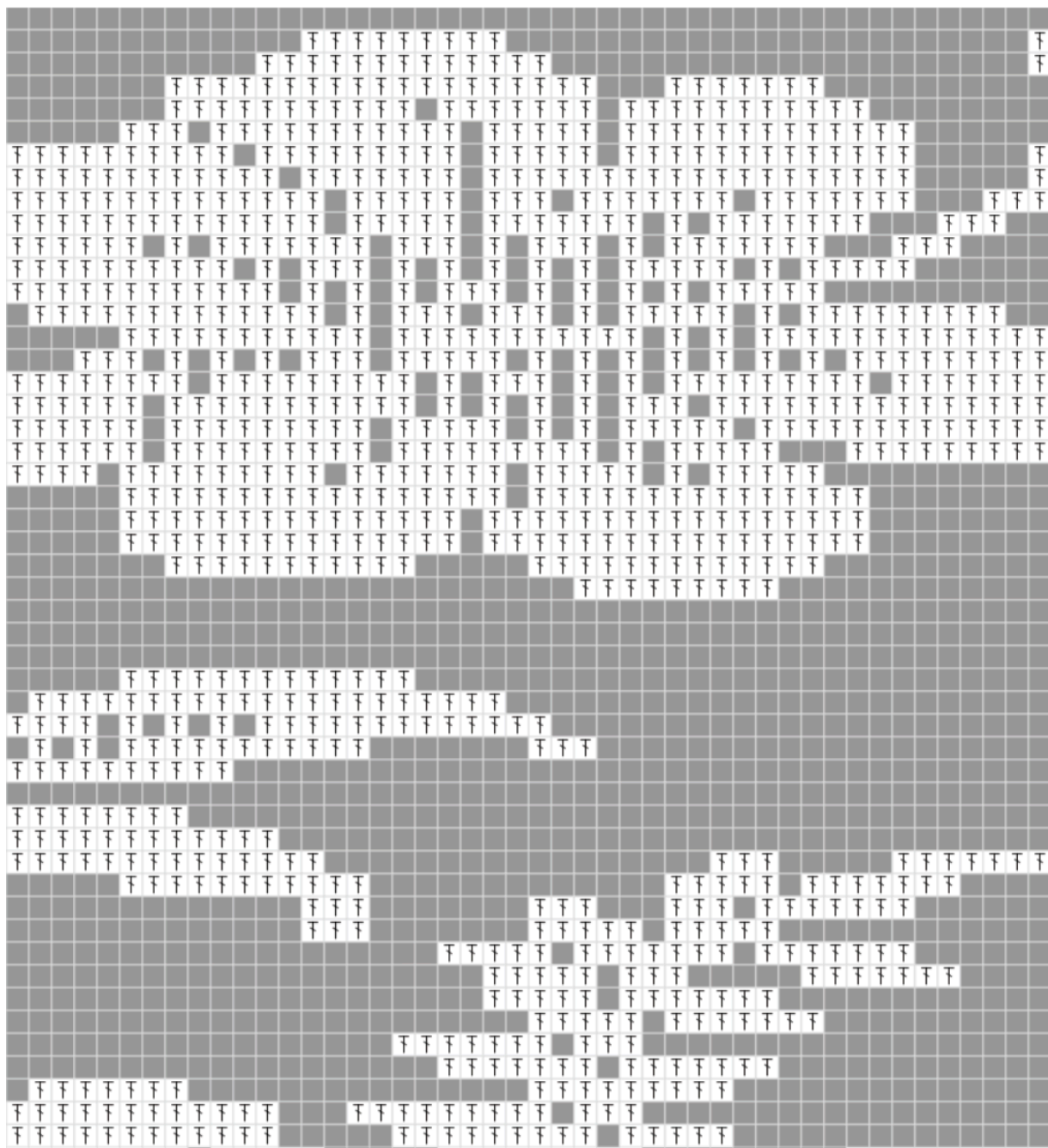




### Schemat część 4:



Schemat część 5:



Schemat część 6:

