



WZÓR DO WYKONANIA NA DRUTACH

# Raoul

## Sweter

Design: kolibri by johanna | Hobbii Design


## MATERIAŁY


5 | 5 | 6 (6 | 7 | 8) 8 | 9 | 9 motków  
Friends Extra Fine Merino, kolor 109

4 | 5 | 5 (5 | 6 | 7) 7 | 8 | 8 motki Friends  
Kid Silk, kolor 109

Druty na żyłce 4.5 mm i 3.5 mm  
Igła do cerowania  
Znaczniki ściągów

## WŁÓCZKA

 **Friends Extra Fine Merino**, Hobbii  
100% Wełna  
50 g = 165 m

 **Friends Kid Silk**, Hobbii  
72% Moher, 25% Jedwab, 3% Wełna  
25g = 200m

## PRÓBKA

10 × 10 cm = 20 o x 32 rz. na drutach 4.5 mm ścięciem strukturalnym. Wyprać i zablokować – **uwaga: ważne jest, aby wykonać próbkę pomiarową! Sweter ze względu na strukturalny wzór może się bardzo rozciągnąć po praniu i blokowaniu.**

## ROZMIAR

XS | S | M (L | XL | 2XL) 3XL | 4XL | 5XL

## WYMIAR

Obwód biustu gotowego swetra:  
98 | 104 | 110 (116 | 122 | 134) 146 | 158 |  
166 cm z luzem od 15 do 20 cm

Długość:  
48 | 48 | 48 (51 | 54 | 54) 57 | 60 | 60 cm

Długość rękawa:  
42 | 39 | 36 (36 | 34 | 34) 34 | 34 | 34 cm  
(łącznie z mankietem 8 cm)

Obwód rękawa:  
32 | 32 | 32 (38 | 38 | 38) 44 | 44 | 44 cm

## OBJAŚNIENIE DO WZORU

Sweter jest przerabiany na płasko na drutach na żyłce w 4 częściach według schematu. Szeroki sweter z luzem (positive ease) od 15 do 20 cm. Urzekający wzór strukturalny w postaci zygzakowatych linii jest łatwy do wykonania i tworzy wspaniały efekt. Szeroki ściągacz u dołu i przy mankietach stanowi doskonałe wykończenie.

## HASHTAGI DLA MEDIÓW SPOŁECZNOŚCIOWYCH

#hobbii design #hobbii raoul  
#KolibrubyJohannaxHobbii

## KUP WŁÓCZKĘ TUTAJ

<https://shop.hobbii.pl/raoul-sweter>

## PYTANIA

Jeżeli masz jakiegokolwiek pytania do tego wzoru, nie wahaj się napisać do nas na [kontakt@hobbii.pl](mailto:kontakt@hobbii.pl)

Pamiętaj proszę, aby podać numer oraz nazwę wzoru.

Miłego robótkowania!



## Opis wzoru



### SKRÓTY

o = oczko

rz = rząd/okrążenie

rzps = rząd na prawej stronie

rzls = rząd na lewej stronie

z = znacznik

### INFORMACJE I WSKAZÓWKI

Sweter jest przerabiany na drutach z żyłką w 4 częściach (przód, tył, prawy i lewy rękaw) od dołu do góry wzorem strukturalnym. Postępuj zgodnie ze schematem dla wybranego rozmiaru. Będziesz przerabiać 2 nitkami (1 nitką Friends Extra Fine Merino i 1 nitką Friends Kid Silk

Wszystkie części zaczynają się od ściągaczowego mankietu, a następnie są przerabiane wzorem strukturalnym, który składa się z oczek prawych i lewych, co tworzy ukośny zygzak. Dekolt i ramiona formowane odejmowanymi oczkami. Po wykonaniu wszystkich 4 części należy wyprać i zablokować sweter przed połączeniem części w całość ścięciem materacowym.

Oczka brzegowe: (pierwsze i ostatnie oczko rzędu) przerabiane na prawo zarówno na prawej, jak i na lewej stronie robótki. Oczka brzegowe są uwzględnione w specyfikacji ścięgu, ale NIE są pokazane w schemacie.

Odejmovanie oczek: Dekolt kształtujemy odejmowaniem oczek. W tym celu przerabiamy razem 2 ostatnie oczka i 2 pierwsze oczka przez tylną pętelkę w rzędzie na prawej stronie.

### TYŁ

Nabierz 100 | 108 | 112 (120 | 124 | 136) 148 | 160 | 168 o. na druty z żyłką 3.5 mm.

### Ściągacz

Przerób 8 cm ścięciem ściągaczowym (2 o.p., 2 o.l.). Zakończ rzędem na ls.

### Tył wzorem strukturalnym

Zmień na druty 4.5 mm i przerabiaj zgodnie ze schematem.

Powtórz Rząd 1-20 schematu w sumie 5 | 5 | 5 (6 | 6 | 6) 7 | 7 | 7 razy.

Następnie powtórz rząd 1-10 schematu jeszcze 1 | 1 | 1 (0 | 1 | 1) 0 | 1 | 1 raz *lub* do momentu osiągnięcia żądanej długości.

### Zamykanie oczek – tworzenie ramion

Zamykać oczka na ramiona, kontynuując przerabianie wzoru według schematu.

Zamykanie oczek lewego ramienia wykonuje się w rzps, a zamykanie oczek prawego ramienia wykonuje się w rzls.

Rząd 1 (rzps): Zamknij pierwsze 6 o, przerabiaj pozostałe o. zgodnie ze schematem

Rząd 2 (rzls): Zamknij pierwsze 6 o, przerabiaj pozostałe o. zgodnie ze schematem

Przerobić Rząd 1 i 2 w sumie: 4 | 4 | 5 (5 | 6 | 6) 7 | 7 | 7 razy

Zamknij wszystkie pozostałe oczka.

## PRZÓD

Przerabiaj tak samo jak tył do momentu, aż przerobisz Rz1-20 schematu w sumie 5 | 5 | 5 (5 | 6 | 6) 6 | 7 | 7 razy. Dla rozmiaru L i 3XL, powtórz Rz 1-10 jeszcze raz.

### Kształtowanie dekoltu i ramion

Oczko brzegowe, przerób następne 40 | 44 | 46 (50 | 52 | 58) 64 | 70 | 74 o. zgodnie ze schematem. Zamknij kolejne 20 o, następnie przerób ostatnie 40 | 44 | 46 (50 | 52 | 58) 64 | 70 | 74 o. zgodnie ze schematem, oczko brzegowe.

Przód został podzielony na dwie części. Przełoż oczka lewego ramienia na agrafkę dziewiarską.

#### Dekolt (prawa strona)

Rząd 1 (rzls): Przerabiaj wszystkie oczka tak jak schodzą z drutu.

Rząd 2 (rzps): Przerób pierwsze 2 o. razem przez tylną pętelkę, przerób pozostałe oczka zgodnie ze schematem

Powtórz Rząd 1 i 2 w sumie 4 razy

#### Kształtowanie prawego ramienia

Rząd 1 (rzls): Przerabiaj wszystkie oczka tak jak schodzą z drutu.

Rząd 2 (rzps): Zamknij pierwsze 6 o, przerabiaj zgodnie ze schematem

Powtórz Rząd 1 i 2 w sumie: 4 | 4 | 5 (5 | 6 | 6) 7 | 7 | 7 razy

Zamknij wszystkie pozostałe oczka.

#### Dekolt (lewa strona)

Rząd 1 (rzls): Przerabiaj wszystkie oczka tak jak schodzą z drutu.

Rząd 2 (rzps): Przerabiaj o. według schematu, aż zostaną 2 o. Przerób te 2 o. razem przez tylną pętelkę.

Powtórz Rząd 1 i 2 w sumie 4 razy

Przerób 1 rzls: przerabiaj oczka tak jak schodzą z drutu

#### Kształtowanie lewego ramienia

Rząd 1 (rzps): Zamknij pierwsze 6 o, przerabiaj zgodnie ze schematem

Rząd 2 (rzls): Przerabiaj wszystkie oczka tak jak schodzą z drutu

Powtórz Rząd 1 i 2 w sumie: 4 | 4 | 5 (5 | 6 | 6) 7 | 7 | 7 razy  
= 24 | 24 | 30 (30 | 36 | 36) 42 | 42 | 42 o. zostały ujęte  
Zamknij wszystkie pozostałe oczka.

## RĘKAWY

Nabierz 66 | 66 | 66 (78 | 78 | 78) 90 | 90 | 90 o. na druty z żyłką 3.5 mm.

### Ściągacz

Przerób 8 cm ścięciem ściągaczowym (2o.p., 2o.l.). Zakończ rzędem na ls.

### Rękawy

Zmień na druty 4.5 mm i przerabiaj zgodnie ze schematem w następujący sposób:

Rzps: oczko brzegowe, przerób następne 64 | 64 | 64 (76 | 76 | 76) 88 | 88 | 88 o wzorem strukturalnym (zgodnie ze schematem), oczko brzegowe.

Rzls: oczko brzegowe, przerabiaj oczka tak jak schodzą z drutu, oczko brzegowe.

Przerób Rz 1-20 w sumie 5 | 5 | 4 (4 | 4 | 4) 4 | 4 | 4 razy. Przerób Rz 1-10 schematu, kolejny 1 | 0 | 1 (1 | 0 | 0) 0 | 0 | 0 raz *lub do żądanej długości*.

Drugi rękaw wydziergaj w taki sam sposób.

## WYKOŃCZENIE

Wpleć wszystkie końce włóczki. Wypierz lub zwilż wszystkie części swetra. Delikatnie je naciągnij do odpowiednich kształtów. Pozostaw na płasko do wyschnięcia.

### Łączenie

Zszyj poszczególne elementy ścięciem materacowym lub preferowaną metodą.

Połącz ramiona. Wszyj rękawy do podkrojów pach. Połącz szwy boczne.

### Dekolt - pliska

Nabierz oczka 2 nitkami i drutami na żyłce 3.5 mm, w sumie 96 o. wokół dekolту. Umieść z na początku okrążenia. Przerób 6 cm (= około 24 Rz) ścięciem ściągaczowym (2o.l., 2 o.p.).

### Sweter gotowy!

Nie mogę się doczekać Twoich wyników! Jeśli chcesz udostępnić swój projekt na Instagramie pod **#raoulsweater** i oznacz mnie **@kolibri.by\_johanna**

### Powodzenia!

Johanna

## SCHEMAT

### Przód, tył i rękawy.

Na kolejnych stronach przedstawiono schemat prawej i lewej części przodu, tyłu i rękawów. Proszę zwrócić uwagę na następujące informacje:

Aby ułatwić odczytywanie schematu przodu i tyłu, podzielono je na dwie części. Luz (positive ease) dla różnych rozmiarów jest oznaczony kolorem.

***Oczka brzegowe każdego rozmiaru należy przerobić dodatkowo – nie są one pokazane w schematach.***

Rz 1-20 oznacza powtórzenie wzoru. Rzędy te należy powtarzać w sposób ciągły.

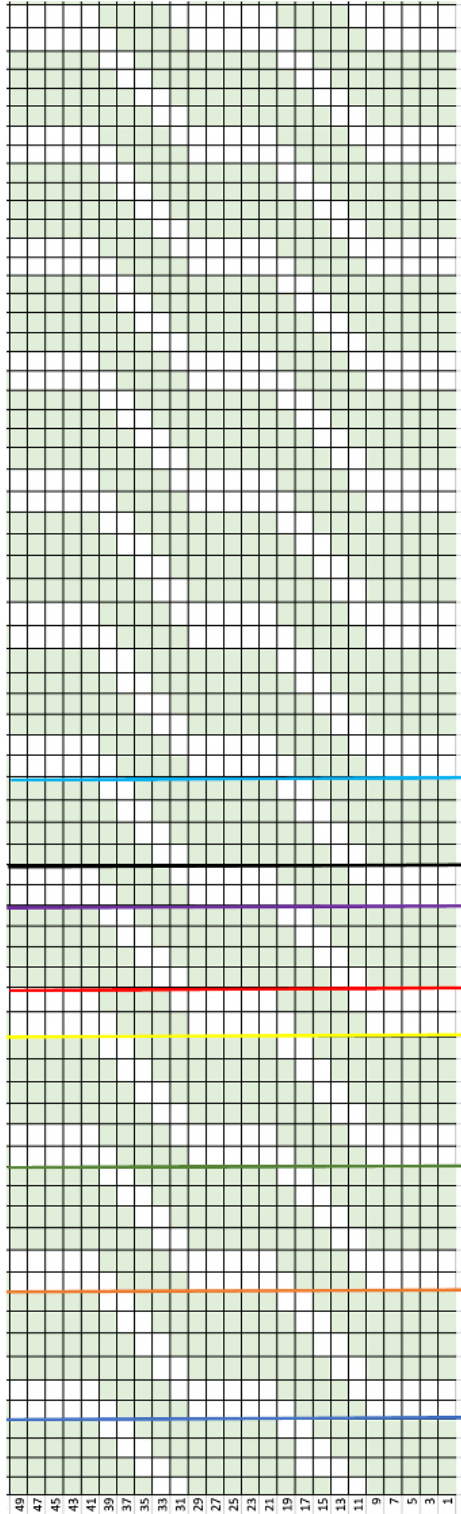
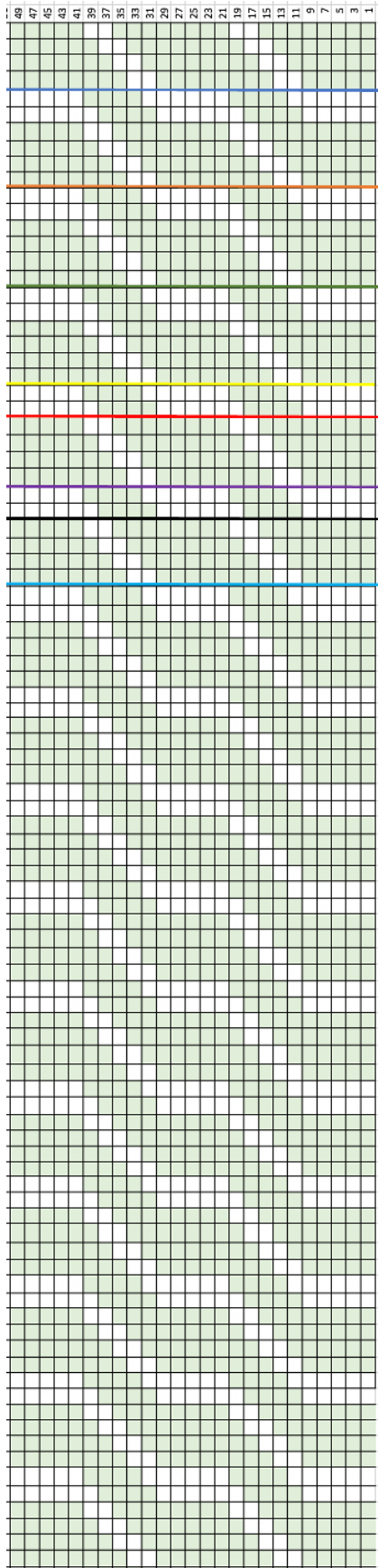
1 kwadrat = 1 oczko. Pokazane są tylko rzps. Oczka rzls należy przerabiać tak, jak schodzą z drutu. Schemat należy czytać od prawej do lewej i od dołu do góry.









### Symbole:

 = 1 o.p. (w rzps 1 o.p., w rzls 1 o.l.)

 = 1 o.l. (w rzps 1 o.l., w rzls 1 o.p.)

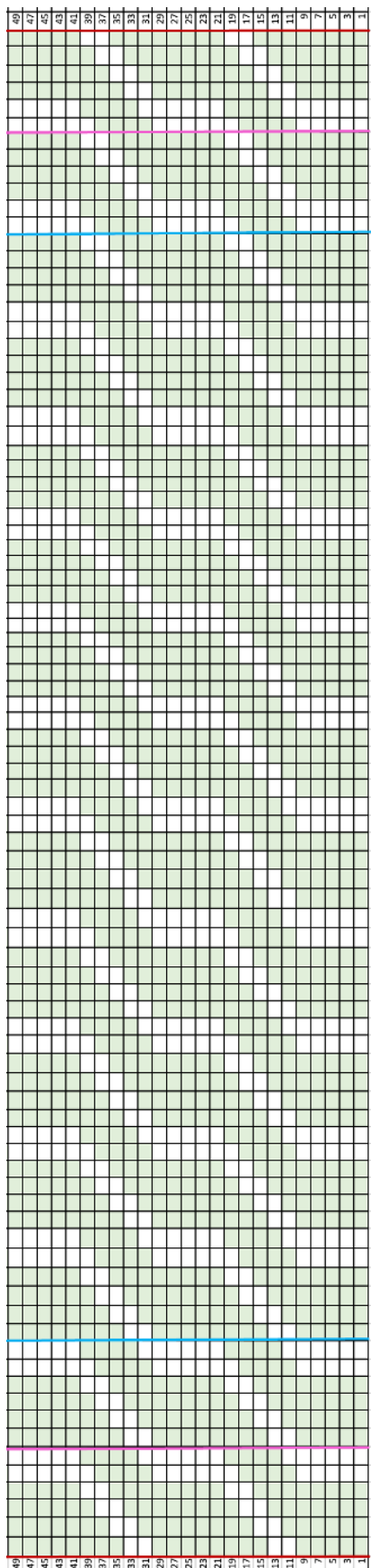
# PRZÓD I TYŁ



	= XS
	= S
	= M
	= L
	= XL
	= 2XL
	= 3XL
	= 4XL
wszystkie	= 5XL



## RĘKAWY



■	= XS, S, M
■	= L, XL, 2XL
■	= 3XL, 4XL, 5XL