



WZÓR DO WYKONANIA NA SZYDEŁKU

Heart On Crop

Sweter

Design: Laura Hjertefryd | Hobbii Design

MATERIAŁY

2 (2) 3 Amigo XL kolor Sunflower (A36)
1 (1) 1 Amigo XL kolor Curry (A38)
2 (2) 3 Amigo XL kolor Light Pink (A57)
2 (2) 3 Amigo XL kolor Cornflower (A17)
2 (2) 3 Amigo XL kolor Black (A12)
1 (1) 1 Amigo XL kolor Mint (A29)
2 (2) 2 Amigo XL kolor Bright Red (A43)
2 (2) 2 Amigo XL kolor Light Peach (A46)

Szydełko 5 mm

3 szt. Bling Bling Guziki - 15 mm

WŁÓCZKA

Amigo XL, Hobbii
100 % Akryl, 50 g = 100 m

PRÓBKA

10 x 10 cm = 14 o x 17 rz

SKRÓTY

psł = półsłupek
supetek
oś = oczko ściste
oł = oczko łańcuszka
rz = rząd
raz = razem (gdy oczka należy szydełkować razem jako jedno oczko)
sł = słupek

ROZMIAR

S (M) L

WYMIAR

Długość: 45 (45) 50 cm
Szerokość: 40 (45) 50 cm

UWAGA! True to size! Zwróć uwagę, że szydełkowanie sprawia, że sweter jest bardzo rozciągliwy. Dlatego wybierz rozmiar, którego zwykle używasz.

OBJAŚNIENIE DO WZORU

Heart on crop sweter to wspaniały, ciepły i obszerny świąteczny sweter o zabawnym wyrazie. Sweter ma krótki krój, wysoką stójkę i duże, obszerne bufiaste rękawy. Jest szydełkowany w pięknych jasnych kolorach, które mienią się jak choinka, a następnie został ozdobiony czerwonymi świątecznymi serduszkami, które nadają gładkiej powierzchni piękną strukturę.

HASHTAGI DLA MEDIÓW SPOŁECZNOŚCIOWYCH

#hobbiiesign #hobbiiheartoncrop
#hobbichristmassweater

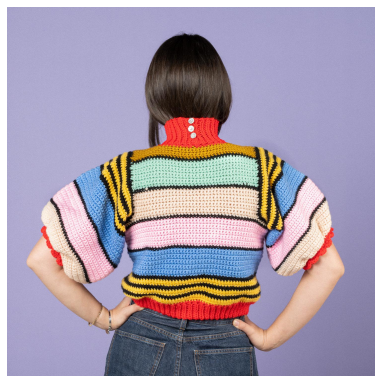
PYTANIA

Jeżeli masz pytanie do tego wzoru, napisz do nas na kontakt@hobbii.pl
Pamiętaj proszę, aby podać numer oraz nazwę wzoru.

Miłego robótkowania!



Opis wzoru



WSKAZÓWKI

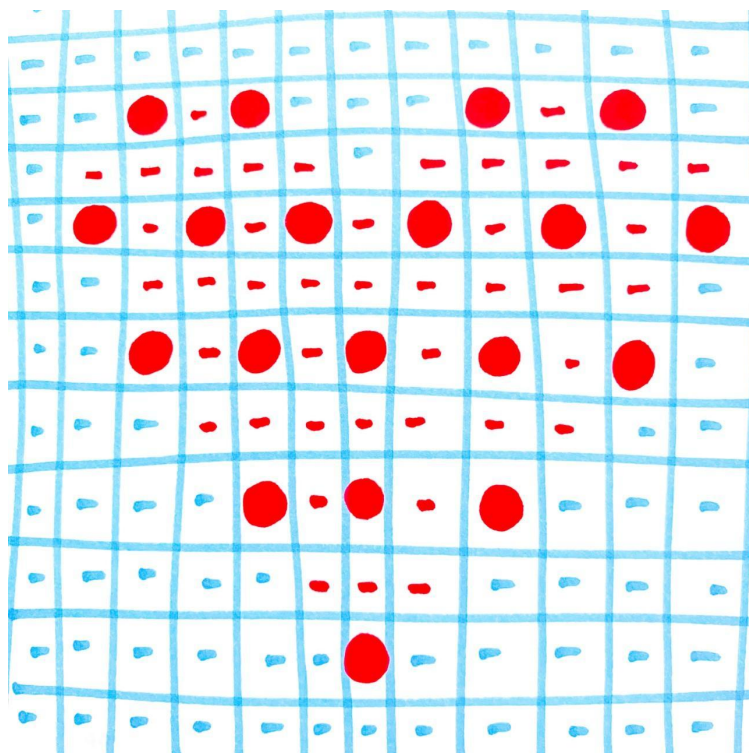


Diagram - Serduszko:

Diagram pokazuje, jak wykonać serduszko. Serduszko składa się z psł i supętka i jest szydełkowane kolorem Bright Red (A43) zaznaczonym na diagramie na czerwono, a drugi kolor zaznaczony jest na niebiesko. Zaczynasz od dołu serca i podążasz za diagramem w górę. Podczas szydełkowania serduszka pozwól, aby nitka w drugim kolorze przebiegała pod oczkami, tak aby szydełkować nad tą nitką. Poniżej w opisie za każdym razem, gdy będzie trzeba wykonać serduszko, będzie podane, aby zobaczyć diagram. Oznacza to, że w opisie nie jest podane jak to wykonać. Tylko w pierwszej części kolorystycznej (paski kolorem Sunflower (A36) i Black (A12)) jest objaśniony diagram.

Supetek:

Nawiń włóczkę na szydełko, tak aby były dwie pętelki. Wbij szydełko w oczko. Przeciągnij nitkę przez oczko, masz teraz trzy pętelki, przeciągnij nitkę przez pierwsze dwie pętelki, na szydełku masz teraz dwie pętelki. Podczas gdy na szydełku masz dwie pętelki, nawiń ponownie włóczkę na szydełko i przeciągnij nitkę przez to samo oczko, następnie przez dwie pierwsze z czterech pętelek na szydełku, masz teraz trzy pętelki na szydełku. Powtórz ten proces ponownie, aby na końcu mieć pięć pętelek na szydełku. Na końcu przeciągnij włóczkę przez wszystkie pięć pętelek na szydełku, supełek jest gotowy. Supełek jest szydełkowany na lewej stronie, tj. strona, na której bąbelki będą wypukłe będzie prawą stroną robótki.

Powtórzenia są oznaczone (nawiasami), a następnie podana jest ilość powtórzeń.

Każdy rząd należy odwrócić 1 oł. chyba, że opis podaje inaczej.

KORPUS

Korpus składa się z przodu i tyłu, szydełkowanych kolorowymi paskami oddzielonych kolorem *Black* (A12).

PRZÓD

Sunflower (A36)

Wykonaj 54 (60) 68 oł + 1 oł do odwrócenia.

Część 1: *Sunflower* (A36) & *Black* (A12)

Sunflower (A36)

Rz 1: 1 psł w każdym o (54 (60) 68 o).

Rz 2: 11 (14) 18 psł, dołącz *Bright Red* (A43) i szydełkuj 1 supełek (zobacz diagram), zmień z powrotem na *Sunflower* (A36) i szydełkuj 42 (45) 49 psł.

Black (A12)

Rz 3: 41 (44) 48 psł, zmień na *Bright Red* (A43) i szydełkuj 3 psł, zmień z powrotem na *Black* (A12) i szydełkuj 10 (13) 17 psł.

Rz 4: 9 (12) 16 psł, zmień na *Bright Red* (A43) i szydełkuj 1 supełek, 1 psł, 1 supełek, 1 psł, 1 supełek, zmień z powrotem na *Black* (A12) i szydełkuj 40 (43) 47 psł.

Sunflower (A36)

Rz 5: 39 (42) 46 psł, *Bright Red* (A43) (zobacz diagram), 8 (11) 15 psł.

Rz 6: 7 (10) 14 psł, *Bright Red* (A43) (zobacz diagram), 38 (41) 45 psł.

Black (A12)

Rz 7: 38 (41) 45 psł, *Bright Red* (A43) (zobacz diagram), 7 (10) 14 psł.

Rz 8: 6 (9) 13 psł, *Bright Red* (A43) (zobacz diagram), 37 (40) 44 psł.

Sunflower (A36)

Rz 9: 37 (40) 44 psł, *Bright Red* (A43) (zobacz diagram), 6 (9) 13 psł.

Rz 10: 7 (10) 14 psł, *Bright Red* (A43) (zobacz diagram), 38 (41) 44 psł.

Black (A12)

Rz 11-12: 1 psł w każdym o.

Część 2: Cornflower (A17)

Rz 1: 1 psł w każdym o (54 (60) 68 o).

Rz 2: 31 psł, *Bright Red (A43)* (zobacz diagram), psł w każdym z pozostałych o.

Rz 3-10: Zobacz diagram.

Rz 11: 1 psł w każdym o.

Szydełkując rozmiar L, należy wykonać dodatkowo 1 rząd z 1 psł w każdym o.

Black (A12)

Szydełkuj 1 rz. z 1 psł w każdym o.

Część 3: Light Pink (A57)

Rz 1: 1 psł w każdym o (54 (60) 68 o).

Rz 2: 14 psł, (pierwsze serce) *Bright Red (A43)* (zobacz diagram), 24 (30) 36 psł (drugie serce)

Bright Red (A43) (zobacz diagram) psł w każdym z pozostałych o.

Rz 3-10: Zobacz diagram.

Rz 11: 1 psł w każdym o.

Szydełkując rozmiar L, należy wykonać dodatkowo 1 rz. z 1 psł w każdym o.

Black (A12)

Szydełkuj 1 rz. z 1 psł w każdym o.

Część 4: Light Peach (A46)

Rz 1: 1 psł w każdym o (54 (60) 68 o).

Rz 2: 10 oś, 18 (21) 25 psł, *Bright Red (A43)* (zobacz diagram), 15 (18) 22 psł, odwróć (34 (40) 48 o). UWAGA: Zostały ujęte oczka na podkrój pachy.

Rz 3-10: Zobacz diagram.

Rz 11: 1 psł w każdym o.

Szydełkując rozmiar L, należy wykonać dodatkowo 1 rz. z 1 psł w każdym o.

Black (A12)

Szydełkuj 1 rz. z 1 psł w każdym o.

Część 5: Mint (A29)

Rz 1-11: 1 psł w każdym o (34 (40) 48 o)

Black (A12)

Szydełkuj 1 rz. z 1 psł w każdym o.

Szydełkując rozmiar L, należy wykonać dodatkowo 1 rz. z 1 psł w każdym o.

Część 6: Curry (A38)

Rz 1-4: 1 psł w każdym o (34 (40) 48 o)

Szydełkując rozmiar L, należy wykonać dodatkowo 2 rz. z 1 psł w każdym o.

Rz 5: 7 (10) 14 psł, odwróć (7 (10) 14 o). UWAGA. To jest pierwsze ramię.

Rz 6-8: 1 psł w każdym o.

Utnij włóczkę i szydełkuj drugie ramię w ten sam sposób, 4 rz x 7 (10) 14 psł.

TYŁ

Sunflower (A36)

Wykonaj 58 (64) 72 oł + 1 oł do odwrócenia.

Część 1: Sunflower (A36) & Black (A12)

Sunflower (A36)

Rz 1-2: 1 psł w każdym o (58 (64) 72 o).

Black (A12)

Rz 3-4: 1 psł w każdym o.

Sunflower (A36)

Rz 5-6: 1 psł w każdym o.

Black (A12)

Rz 7-8: 1 psł w każdym o.

Sunflower (A36)

Rz 9-10: 1 psł w każdym o.

Black (A12)

Rz 11-12: 1 psł w każdym o.

Część 2: Cornflower (A17)

Rz 1-11: 1 psł w każdym o (58 (64) 72 o).

Szydełkując rozmiar L, należy wykonać dodatkowo 1 rz. z 1 psł w każdym o.

Black (A12)

Szydełkuj 1 rz. z 1 psł w każdym o.

Część 3: Light Pink (A57)

Rz 1-11: 1 psł w każdym o (58 (64) 72 o).

Szydełkując rozmiar L, należy wykonać dodatkowo 1 rz. z 1 psł w każdym o.

Black (A12)

Szydełkuj 1 rz. z 1 psł w każdym o.

Część 4: Light Peach (A46)

Rz 1: 1 psł w każdym o (58 (64) 72 o).

Rz 2: 12 oś, 40 psł, odwróć (34 (40) 48 o). UWAGA: Zostały ujęte oczka na podkrój pachy.

Rz 3-11: 1 psł w każdym o.

Szydełkując rozmiar L, należy wykonać dodatkowo 1 rz. z 1 psł w każdym o.

Black (A12)

Szydełkuj 1 rz. z 1 psł w każdym o.

Część 5: Mint (A29)

Rz 1-11: 1 psł w każdym o (34 (40) 48 o)

Szydełkując rozmiar L, należy wykonać dodatkowo 1 rz. z 1 psł w każdym o.

Black (A12)

Szydełkuj 1 rz. z 1 psł w każdym o.

Część 6: Curry (A38)

Rz 1-6: 1 psł w każdym o (34 (40) 48 o)

Szydełkując rozmiar L, należy wykonać dodatkowo 2 rz. z 1 psł w każdym o.

Rz 7: 7 (10) 14 psł, odwróć (7 (10) 14 o). UWAGA. To jest pierwsze ramię.

Rz 8: 1 psł w każdym o.

Utnij włóczkę i szydełkuj drugie ramię w ten sam sposób, 2 rz. x 7 (10) 14 psł.

Połączenie przodu z tyłem: Ułóż razem przód i tył prawą stroną do prawej. Szydełkuj razem prawe i lewe ramię jednym rzędem z 7 (10) 14 psł.

RĘKAWY

Rękawy są szydełkowane bezpośrednio na korpusie wzdłuż podkroju pachy.

Część 1: *Sunflower (A36) & Black (A12)*

Lewy rękaw (gdy sweter jest założony):

Zacznij w brzegowym oczku podkroju pachy przodu na prawej stronie robótki.

Black (A12)

Rz 1: Szydełkuj 10 psł wzdłuż podkroju pachy przodu, 1 psł w rogu, 31(31) 35) psł wzdłuż przodu, 1 psł na środku szwu ramienia, 31(31) 35) psł wzdłuż tyłu, 1 psł w rogu, 12 psł wzdłuż podkroju pachy tyłu, odwróć (87 (87) 95 o).

Rz 2: 1 psł w każdym o.

Sunflower (A36)

Rz 3-4: 1 psł w każdym o (87 (87) 95 o).

Black (A12)

Rz 5-6: 1 psł w każdym o.

Sunflower (A36)

Rz 7-8: 1 psł w każdym o.

Black (A12)

Rz 9-10: 1 psł w każdym o.

Sunflower (A36)

Rz 11-12: 1 psł w każdym o.

Black (A12)

Rz 13-14: 1 psł w każdym o.

Część 2: *Cornflower (A17)*

Rz 1-11: 1 psł w każdym o (87 (87) 95 o).

Black (A12)

Rz 12: 1 psł w każdym o.

Część 3: *Light Pink (A57)*

Rz 1-11: 1 psł w każdym o (87 (87) 95 o).

Black (A12)

Rz 12: 1 psł w każdym o.

Część 4: *Light Peach (A46)*

Rz 1-9: 1 psł w każdym o (87 (87) 95 o).

Rozmiar S i M:

Rz 10: (1 psł, 2 psł raz) powtórz 29 razy (58 o).

Rz 11: (1 psł, 2 psł raz) powtórz 19 razy, 1 psł (39 o).

Rozmiar L:

Rz 10: 2 psł, (1 psł, 2 psł raz) powtórz 30 razy, 3 psł (65 o).

Rz 11: 2 psł, (1 psł, 2 psł raz) powtórz 21 razy (44 o).

Brzeg rękawa: *Bright Red (A43)*

Rz 1: 1 psł w każdym o (39 (39) 44 o).

Rz 2: 1 oś w każdym o.

Rozmiar S i M:

Rz 3: (1 psł, 4 sł w jednym o, 1 psł) powtórz 13 razy. Zakończ.

Rozmiar L:

Rz 3. 1 psł, (1 psł, 4 sł w jednym o, 1 psł) powtórz 14 razy, 1 psł. Zakończ.

Następnie należy szydełkować jedną stronę swetra razem na lewej stronie robótki (w dowolnym kolorze) wzdłuż rękawa i wzdłuż korpusu po 1 oś w każdym rzędzie.

Prawy rękaw (gdy sweter jest założony):

Zacznij w brzegowym oczku podkroju pachy tyłu na prawej stronie robótki.

Rz 1: Szydełkuj 12 psł wzdłuż podkroju pachy tyłu, 1 psł w rogu, 31(31) 35 psł wzdłuż tyłu, 1 psł na środku szwu ramienia, 31 (31) 35 psł wzdłuż przodu, 1 psł w rogu, 12 psł wzdłuż podkroju pachy przodu, odwróć (87 (87) 95 o).

Pozostała część rękawa jest szydełkowana w taki sam sposób jak lewy rękaw, a sweter jest szydełkowany razem z lewej strony po 1 oś w każdym rzędzie.

DEKOLT

Dekolt należy wykończyć ścięciem ściągaczowym. Aby wykonać ściągacz należy szydełkować wszystkie oczka w tylną pętelkę oczka, chyba, że w opisie podano inaczej.

Poniższy opis dotyczy wszystkich rozmiarów.

Bright Red (A43)

Wykonaj 15 oł + 1 oł do odwrócenia

Rz 1-78: 1 oś w każdym o

Rz 79: 1 oś, (1 oł, 3 oś) powtórz 3 razy, 2 oś. Zostały zrobione trzy małe dziurki na guziki.

Kontynuuj nitką do wykończenia ściągacza dekolту.

Wykończenie ściągacza dekolту:

Zacznij w środkowym oczku tyłu i szydełkuj ściągacz wokół dekolту z lewej strony robótki z BARDZO luźnymi psł, aby sweter przeszedł przez głowę. Szydełkować należy 1 psł w każdym o/rz. Następnie należy szydełkować dolny brzeg dekolту razem z 5 oś. Teraz należy przyszyć trzy guziki równolegle do dziurek po przeciwnej stronie.

Ściągacz w talii:

Brzeg w talii jest wykonany ścięciem ściągaczowym. Aby wykonać ściągacz należy szydełkować wszystkie oczka w tylną pętelkę oczka, chyba, że w opisie podano inaczej.

Bright Red (A43)

Wykonaj 8 (8) 10 oł + 1 oł do odwrócenia

Szydełkuj 112 (124) 140 rz. z 1 oś w każdym o.

Wykończenie ściągacza talii:

Zacznij w dowolnym szwie bocznym i szydełkuj ściągacz w talii z lewej strony robótki luźnymi psł. Szydełkować należy 1 psł w każdym o/rz. Następnie należy szydełkować brzeg ściągacza razem z 8 (8) 10 oś. Zakończ i zamocuj wszystkie końce.

Miłej zabawy!

Laura Hjertefryd // Laura Takahashi Christiansen

