



WZÓR DO WYKONANIA NA DRUTACH

Spring Flora

Komin


Design: Gribba | Hobbii Design

MATERIAŁY

1 (1, 1, 1) motek Unicorn Solid - Black (04)
1 (1, 1, 1) motek Unicorn Solid - Royal Blue (07)
1 (1, 1, 1) motek Unicorn Solid - Turquoise (09)

Drut okrągły 4 mm – żyłka 60/80 cm
Drut okrągły 4.5 mm – żyłka 60/80 cm
Druty pończosznice 4 (lub 4.5 mm)
Znaczniki ściegów
Igła
Centymetr krawiecki
Nożyczki

WŁÓCZKA

 Unicorn Solid, Hobbii
75% Wełna merino, 25% Poliamid
100 g = 400 m

PRÓBKA

10 x 10 cm = 22 o x 30 rz (wyprana)

SKRÓTY

o.p. = oczko prawe
o.l. = oczko lewe
Okr = okrążenie

ROZMIAR

S/M (L/XL, 2XL/3XL, 4XL/5XL)

WYMIAR

Rozmiar ramion

98/104 (110/115, 120/125, 130/135) cm
Luz ok. 2-5 cm

OBJAŚNIENIE DO WZORU

Komin jest dziergany od góry do dołu.
Komin jest dziergany w okrążeniach ze zmianą kolorów, która wymaga ciągłego mocowania/wszywania końcówek podczas dziergania. 3 x 1 motek Unicorn Solid wystarczy na 2 kominy, jeśli nie użyjesz tego samego koloru jako kolor podstawowy do obu kominów.

HASHTAGI DLA MEDIÓW SPOŁECZNOŚCIOWYCH

#hobbii design #hobbii springflora



PYTANIA

Jeżeli masz pytanie do tego wzoru, napisz proszę do nas na kontakt@hobbii.pl
Pamiętaj proszę, aby podać numer oraz nazwę wzoru.
Miłego robótkowania!

Opis wzoru



WSKAZÓWKA

Jeśli normalnie nabierasz bardzo ciasno oczka lub dziergasz ciasno ściągacz użyj drutów 4.5 mm na szyję.

Jeśli otrzymasz zbyt wiele oczek na 10 cm, zmień na grubsze druty. Jeśli otrzymasz zbyt mało oczek na 10 cm, zmień na cieńsze druty.

Pamiętaj o wypraniu próbki dziewiarskiej, aby uzyskać właściwe pomiary gęstości ściegu.

Szyja:

Nabierz luźno 76 (84, 92, 96) oczek na drut na żyłce lub druty pończosznicze 4 mm.

Dziergaj 1 okrążenie oczka prawe, następnie należy dziergać ścieg ściągaczowy = 1 oczko przekręcone na prawo/1 oczko lewe.

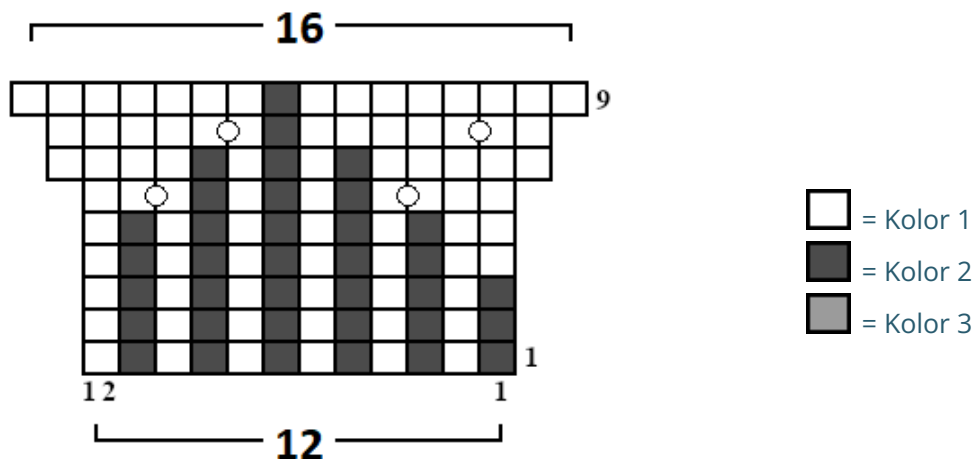
Gdy robótka mierzy 7 cm (lub do żądanej dł.), należy dodać równomiernie rozdzielone 32 (36, 40, 48) oczka = 108 (120, 132, 144) oczek.

(Umieść znacznik, robótkę należy zmierzyć od tego miejsca).

Zaczynij od diagramu 1

Diagram 1

○ = zrób 1 narzut między 2 oczkami (narzut należy przerabiać przekręcony w następnym okrążeniu, tak aby nie było dziury) albo wykorzystaj ulubioną metodę dodawania oczek.



Gdy skończysz 1 diagram, ilość oczek została powiększona o 36 (40, 44, 48) oczek = 144 (160, 176, 192) oczka.

Dziergaj 2 okr. oczka prawe (lub, aż dł. robótki wynosi ok. 4 cm).
Dodaj 42 (49, 48, 52) oczka równomiernie rozdzielone w okrążeniu = 186 (209, 224, 244) oczek.

Dziergaj 4 okr. o.p. (lub, aż dł. robótki wynosi ok. 5,5 cm).
Dodaj 42 (50, 49, 52) oczka równomiernie rozdzielone w okrążeniu = 228 (259, 273, 296) oczek.

Zacznij diagram 2

Diagram 2 - Rozmiar: S/M

UWAGA: w przypadku rozmiarów M - XL - 3XL - 5XL, w 10 okr. w schemacie 2, należy zmienić na druty na żyłce 4,5 mm.

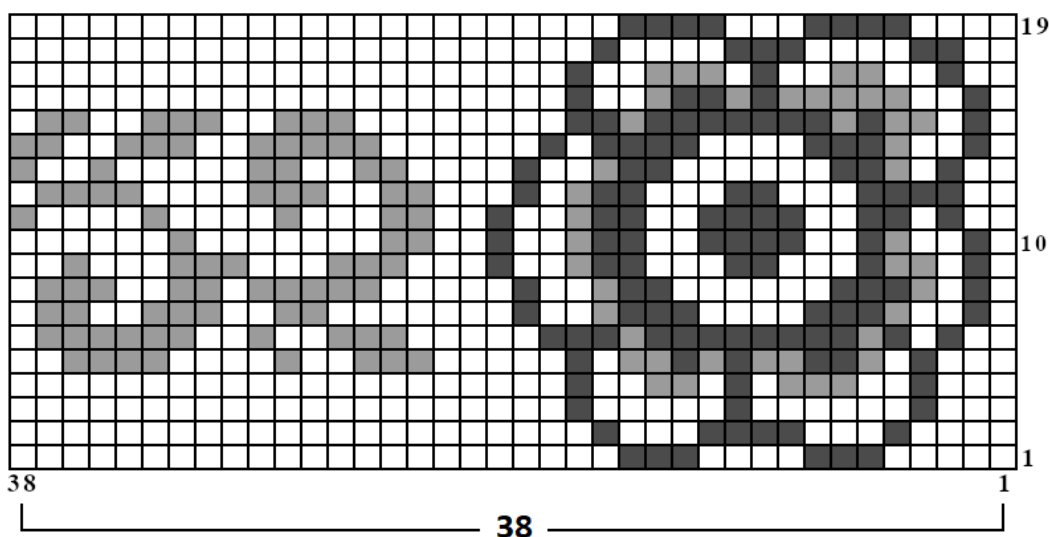


Diagram 2 - Rozmiar: L/XL i 4XL/5XL

UWAGA: w przypadku rozmiarów M - XL - 3XL - 5XL, w 10 okr. w schemacie 2, należy zmienić na druty na żyłce 4,5 mm.

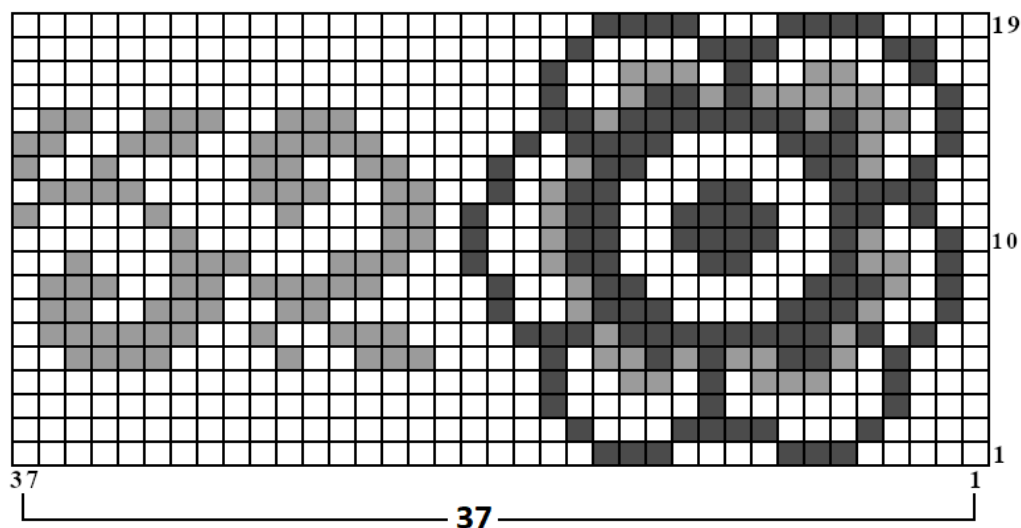
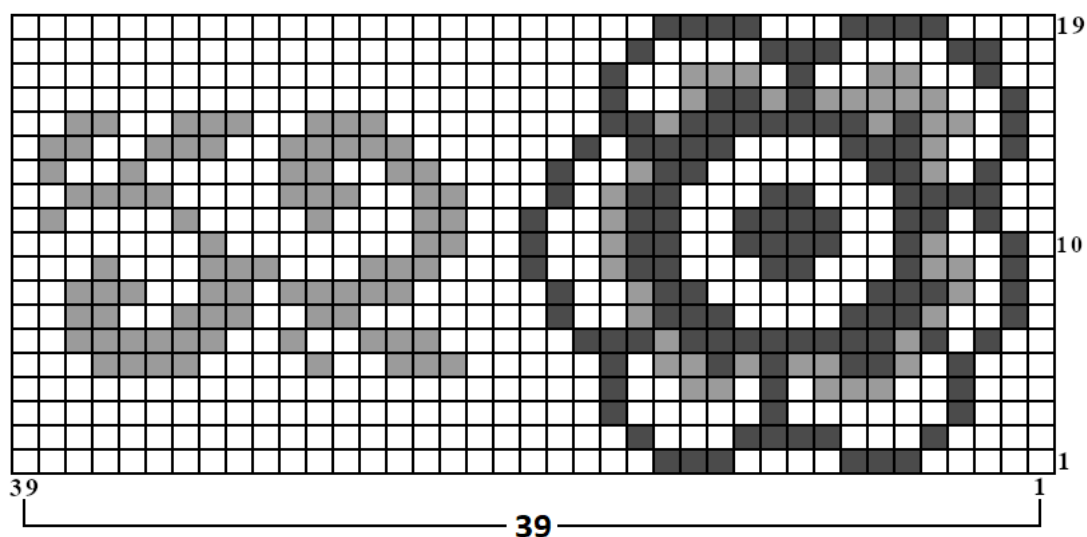


Diagram 2 - 2XL/3XL

UWAGA: w przypadku rozmiarów M - XL - 3XL - 5XL, w 10 okr. w schemacie 2, należy zmienić na druty na żyłce 4,5 mm.



Gdy skończysz diagram 2, dziergaj 2 okr. o.p., dziergaj 2 okr. o.l. a na końcu 1 okr. o.p., następnie zamknij luźno oczka. Zamocuj wszystkie końce, wypierz i zablokuj.

Powodzenia!

Kristrún Sif Hansen
Gribba



Hazel (22)
Green Tea (26)
Dark Turquoise (08)



Black (04)
Royal Blue (07)
Turquoise (09)



Gray (03)
Teal (23)
Mustard (20)